



Campagna finanziata con il contributo dell'Unione Europea e dell'Italia Regg. UE 611-615/2014

BOLLETTINO OLIVO del 03-07-2017

FASE FENOLOGICA

Accrescimento drupe; preindurimento del nocciolo nell'areale del Garda.



Figura 1: Olive in fase di accrescimento del frutto

INTERVENTI CULTURALI

GESTIONE DEL TERRENO

Si raccomanda di effettuare con regolarità gli sfalci degli oliveti con inerbimento permanente in modo da controllare agevolmente le infestanti e da ridurre al minimo la competizione idrica.

TRATTAMENTI FITOSANITARI

MOSCA DELL'OLIVO

È ufficialmente iniziato in tutto il territorio regionale il monitoraggio della Mosca dell'Olivio (*Bactrocera oleae*). I primi rilevamenti mostrano una presenza dell'insetto in tutti gli areali. Si consiglia tuttavia di **non intervenire** con nessun tipo di trattamento larvicida in quanto l'oliva non risulta ancora di dimensioni sufficienti ad essere recettiva. Si segnalano, tuttavia, le primissime deposizioni su olive da mensa, che risultano ovviamente di dimensioni più elevate e di conseguenza più recettive. Nonostante l'assenza di recettività da parte delle cultivar da olio, si suggerisce di posizionare le trappole per la cattura massale (**Eco-Trap, Magnet Oli** o simili) una pianta ogni quattro al fine di abbattere il più possibile la prima generazione.

Si consiglia, per chi conduce la lotta alla mosca con metodi preventivi (**Spintor fly, Eco-Trap** o interventi con strategia attract and kill) e per i produttori in regime di **Agricoltura Biologica**, di iniziare ad effettuare il primo trattamento al fine di abbattere il più possibile la prima generazione. *Si riporta alla fine di questo bollettino lo schema di utilizzo per tali prodotti.*

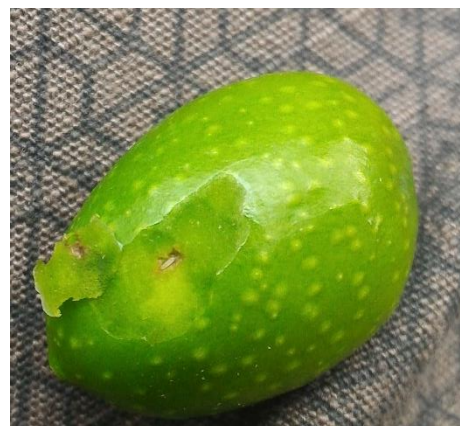


Figura 2: Oliva da mensa con presenza di uovo appena deposto di *Bactrocera oleae*.



Figura 3: Ingrandimento dell'uovo di *Bactrocera oleae* visibile in Fig. 2.



Campagna finanziata con il contributo dell'Unione Europea e dell'Italia Regg. UE 611-615/2014

È di fondamentale importanza monitorare attentamente la situazione e, qualora si riscontrasse la presenza di larve o uova pari o superiore al 10% delle drupe controllate, contattare i tecnici di zona per valutare la strategia d'intervento.

CIMICE ASIATICA

I rilievi in campo effettuati dai nostri tecnici hanno evidenziato la presenza di neanidi di *Halyomorpha halys*, conosciuta anche come Cimice asiatica. Questo Pentatomidae è stato introdotto accidentalmente nei nostri territori ed i primi avvistamenti sono stati riscontrati nella provincia di Modena nel 2012, per poi diffondersi rapidamente in molte regioni d'Italia.

Attacca un ampio numero di colture e può arrecare danni economicamente rilevanti su fruttiferi; si segnalano i danni più ingenti su pero.

In accordo con la letteratura, i nostri tecnici segnalano la sola presenza dell'insetto su *Olea europaea*, ma non sono stati rilevati danni visibili sulle drupe.



Figura 4: Neanide di *Halyomorpha halys* su olivo.

LEBBRA, OCCHIO DI PAVONE, PIOMBATURA

Dai rilievi dei nostri tecnici si notano ingiallimenti fogliari dovuti a precedenti infestazioni di Cicloconio (*Spilocaea oleaginea*), Piombatura (*Mycocentrospora cladosporioides*) e Lebbra (*Gloeosporium olivarum*).

In questo periodo si consiglia di contattare i tecnici di zona per valutare un eventuale intervento atto a contenere i patogeni sopra menzionati.

CONSIGLI PER I TRATTAMENTI FITOSANITARI

Si ricorda che è di fondamentale importanza utilizzare i dispositivi di protezione individuale ogni qualvolta si effettua un trattamento fitosanitario. Le trappole per la cattura massale devono essere considerate a tutti gli effetti dei trattamenti di questo tipo. Si consiglia l'utilizzo di una maschera provvista di filtri e di guanti per evitare il contatto diretto. Rispettare le dosi riportate sulla confezione!

Chiunque riscontrasse particolari sintomatologie nei propri oliveti, come disseccamenti improvvisi e repentini degli apici o di intere porzioni di pianta, è vivamente pregato di contattarci al fine di programmare un sopralluogo.

Per ogni dubbio o per ulteriori informazioni contattare i tecnici AIPOL scrivendo a: info@aipol.bs.it o telefonando allo 0365/651391.



Campagna finanziata con il contributo dell'Unione Europea e dell'Italia
Regg. UE 611-615/2014

Di seguito riportiamo una breve scheda per l'utilizzo di prodotti a base di spinosad con esca attrattiva.

Principio attivo: SPINOSAD.

Descrizione: ESCA PROTEICA PRONTA ALL'USO A BASE DI SPINOSAD, METABOLITI DI UN BATTERIO (LE SPINOSINE A e D), CHE HA LA CAPACITA' DI ABBATTERE LA MOSCA DELL'OLIVO. LO SPINTOR FLY CONTIENE UN ATTRATTIVO SESSUALE ED UN APPETENTE (MIGLIORA L'APPETITO DELLA MOSCA PER IL PRODOTTO).

Dose: 1 LT. DI PRODOTTO + 4 LT DI ACQUA = 5 LT DI SOLUZIONE PER TRATTARE 1 ETTARO (HA).

1 LT DI PRODOTTO + 4 LT DI ACQUA = 400 PIANTE (UNA PIANTA SI E UNA NO)

Epoca di utilizzo: IL PRODOTTO E' EFFICACE SOLO SUGLI ADULTI PER QUESTO E' NECESSARIO APPLICARLO NEL MOMENTO IN CUI LA POPOLAZIONE DELLA MOSCA E' IN CRESCITA EVITANDO CHE ABBIANO GIA' COLPITO LE DRUPE.

Modalità d'impiego:

1. MISCELARE IL PRODOTTO CON ACQUA IN UN RECIPIENTE AVENDO CURA DI CREARE UNA SOLUZIONE UNIFORME (ALMENO 5 MINUTI).

2. RIEMPIRE LA POMPA A SPALLA (NO ATOMIZZATORI).

3. DISPERSERE IL PRODOTTO SULLA CHIOMA CREANDO

UNA SINGOLA MACCHIA SULLA CHIOMA DEL DIAMETRO DI 30-40 cm ESPOSTA A SUD AD UNA ALTEZZA MEDIA (NON IMPORTA SE NON SI COLPISCONO I FRUTTI).

4. DISTRIBUIRE IL PRODOTTO UNA PIANTA SI E UNA NO PER FILE O QUINCONCE (VEDI IMMAGINE). VIENE CONSIGLIATO IL TRATTAMENTO DI TUTTE LE PIANTE DEL PERIMETRO.

Durata trattamento: IL TRATTAMENTO VA RIPETUTO, IN CASO DI PRESENZA DI MOSCA, OGNI 8-12 GIORNI.

IN CASO DI PIOGGIA (> 2-3 mm DI ACQUA) IL PRODOTTO VIENE DILAVATO ED IL TRATTAMENTO DEVE ESSERE RIPETUTO.

Tempo di carenza: 7 gg.

